

A scenic landscape in Hesse, Germany, featuring a wide river flowing through a valley. The sun is low on the horizon, casting a warm, golden glow over the scene. In the foreground, a stone wall or bridge structure is visible, and a brick path leads towards the river. The background shows rolling hills and a small town nestled in the valley.

ROMANTIK

in Hessen

ROMANIKIN HESSEN

INHALT

Grußwort	4
Die Romantik-Orte in Hessen auf einen Blick	5
„Highlights der Romantik“-Route	6-7
„Große Romantik“-Route	8-9
„Kleine Romantik“-Route	10-11
„Auf den Spuren der Fürsten“-Route	12-13
Romantik in Hessen – Einführung	14-15
Im Märchenwald des Grafen Osteinscher Niederwald ✦ Oberes Mittelrheintal	16-19
Eine Zeitreise in die Romantik Brentano-Haus ✦ Oestrich-Winkel	20-23
Das Frankfurter Schaufenster zur Romantik Deutsches Romantik-Museum und Goethe-Haus ✦ Frankfurt	24-27
Sehnsuchtsort vieler Romantiker Auerbacher Schloss ✦ Bensheim-Auerbach	28-31
Ruinenkult und Schauerromantik Burg Frankenstein ✦ Mühlthal	32-35
Krone in der Landschaft Veste Otzberg ✦ Otzberg im Odenwald	36-39
Entschleunigung im Odenwald Staatspark Fürstenlager ✦ Bensheim-Auerbach	40-43
Das Spiel mit den Gefühlen ✦ Staatspark Hanau-Wilhelmsbad	44-47
Ruinenromantik in der Natur Bergpark Wilhelmshöhe ✦ Kassel	48-51
Das Erbe der Karolinger Die Königshalle ✦ Kloster Lorsch	52-55
Wege zur Märchenwelt der Brüder Grimm Brüder Grimm-Haus, Schloss Steinau und GRIMMWELT ✦ Steinau und Kassel	56-61
Romantischer Klassizismus im Bad Homburger Schloss ✦ Schloss Bad Homburg	62-65
Adressen und Kontakte	66
Impressum	67

GRUSSWORT



Liebe Leserinnen und Leser,

die Romantik ist eine Schlüsselepoche der Geistesgeschichte, und Hessen ist einer ihrer Schwerpunkte. Hier waren wichtige romantische Künstlerinnen und Künstler zuhause wie die Familie Brentano, hier schwärmten Dichterinnen und Dichter, Denkerinnen und Denker für die Landschaft am Rhein, hier trugen die Brüder Grimm ihre Märchen zusammen.

Viele Schlösser, Burgen, Parks und Gärten zeugen von dieser wichtigen Epoche des kreativen Aufbruchs, der Idealisierung der Natur und auch der Beschäftigung mit dem Unheimlichen. Für unsere Romantik-Broschüre hat Kilian Schönberger, einer der bedeutend-

sten Naturfotografen Deutschlands, ausgewählte Orte der Romantik in Hessen in Szene gesetzt. Auf den nächsten Seiten erwarten Sie faszinierende Bilder von den Stätten der Epoche wie die Wirkungsorte der Brüder Grimm in Steinau und Kassel, von Sehnsuchtsorten romantischer Malerinnen und Maler wie die Ruinen der Burg Frankenstein und der Löwenburg oder dem Staatspark Hanau-Wilhelmsbad, einer Inszenierung aus Gebäuden, Park und Natur.

Um viele dieser Stätten kümmert sich das Land Hessen. Mit dem Kauf des Brentanohauses für 1,2 Millionen Euro haben wir einen außergewöhnlichen, authentisch erhaltenen Ort der Romantik gerettet, der als geistig-kulturelles Zentrum der deutschen Rheinromantik gilt. Zu den Gästen zählten Johann Wolfgang von Goethe, Freiherr Heinrich vom und zum Stein und die Brüder Grimm. Die Landesregierung unterstützt auch den Bau des Deutschen Romantik-Museums in Frankfurt. Grundlage für das neue Museum ist die weltweit einzigartige Sammlung zu Literatur, bildender Kunst und Alltagskultur der deutschen Romantik im Freien Deutschen Hochstift.

Auch im Park des Grafen von Ostein im Niederwald lebt die Romantik. Er gehört zu den frühesten Landschaftsparks in Deutschland und ist ein wichtiges Zeugnis der Gartenkunst am südlichen Eingang zum UNESCO-Welterbe Oberes Mittelrheintal. Für die Sanierung hat das Land Hessen fünf Millionen Euro aufgewendet, unterstützt mit weiteren 2,5 Millionen Euro vom Bund.

Unsere Broschüre nimmt Sie mit auf eine Zeitreise in die Romantik. Und wir freuen uns, wenn sie zur Anregung wird für den einen oder anderen Ausflug, bei dem Sie sich selbst ein Bild von unserem Engagement für diese wunderschönen Orte der Geschichte machen können.

Ihre

A handwritten signature in blue ink, appearing to read 'Angela Dorn'. The signature is stylized and fluid, with a long horizontal stroke extending to the right.

Angela Dorn
Hessische Ministerin für Wissenschaft und Kunst

DIE ROMANTIK-ORTE IN HESSEN AUF EINEN BLICK

KASSEL
GRIMMWELT/LÖWENBURG IM
BERGPARK WILHELMSHÖHE

FULDA

SCHLOSS STEINAU UND
BRÜDER-GRIMM-HAUS

SCHLOSS BAD HOMBURG

STAATSPARK HANAU-WILHELMSBAD

DEUTSCHES ROMANTIK-MUSEUM/GOETHE-HAUS
FRANKFURT

WIESBADEN

BRENTANO-HAUS
OSTEINSCHER NIEDERWALD

DARMSTADT

BURG
FRANKENSTEIN

VESTE OTZBERG

SCHLOSS AUERBACH
STAATSPARK FÜRSTENLAGER

KLOSTER LORSCH



„HIGHLIGHTS DER ROMANTIK“-ROUTE

DEUTSCHES ROMANTIK-MUSEUM/GOETHE-HAUS
BRENTANO-HAUS ✦ OSTEINSCHER NIEDERWALD



ROMANTISCHER PFAD ZUM BRENTANO-HAUS

✧ Machen Sie sich auf die Reise entlang der einzigartigen Route der Romantik: **Das Goethe-Haus mit dem geplanten Deutschen Romantik-Museum, das Brentano-Haus und der Osteinsche Niederwald sind die drei wichtigsten Stationen der künftigen Route der Romantik.** Die Tour starten Sie am besten in Frankfurt. Am Großen Hirschgraben, direkt neben dem Frankfurter Goethe-Haus, entsteht das Deutsche Romantik-Museum (Seite 24). Grundlage für das neue Museum ist die weltweit einzigartige Sammlung zur Literatur und die hochkarätige Sammlung von bildender Kunst und Alltagskultur der deutschen Romantik im Freien Deutschen Hochstift. Nachdem Sie das Goethe-Haus, bis 1795 der Wohnsitz der Familie Goethe, besucht haben, geht es in Richtung Rheingau. Der Rhein

war ein großer Sehnsuchtsort der Romantiker. Ein Paradebeispiel ist das Brentano-Haus (Seite 20), das als geistig-kulturelles Zentrum der deutschen Rheinromantik gilt. Die Besucherinnen und Besucher von heute können das Brentano-Haus als herausragenden Ort der Romantik noch so erleben, wie ihn die Geistesgrößen von damals erlebt haben. Die Inneneinrichtung ist unverändert. Selbst die Tapeten sind Originale und hängen so, wie Goethe sie gesehen hat. Das letzte Ziel der Tour führt Sie nach Rüdesheim zum Osteinschen Park mit dem Niederwalddenkmal (Seite 16). Der Park des Grafen von Ostein im Niederwald oberhalb von Rüdesheim komplettiert den romantischen Dreiklang. Er gehört zu den frühesten Landschaftsparks in Deutschland und ist ein wichtiger Teil der Rheinromantik. Der Graf setzte an der Hangkante zum Rhein kleine Gebäude, die dazu dienen, eine landschaftliche Situation zu charakterisieren und beim Betrachter verschiedene Stimmungen hervorzurufen. Kleine Wanderungen und schöne Spaziergänge laden ein, den Osteinschen Park zu entdecken. Auf jeden Fall lohnt sich ein Besuch im Besucherinformationszentrum am Niederwalddenkmal.



✧ **REINE FAHRZEIT:
RUND 60 MINUTEN, 70 KILOMETER**



„GROSSE ROMANTIK“-ROUTE

KLOSTER LORSCH ✦ STAATSPARK FÜRSTENLAGER ✦ SCHLOSS AUERBACH
BURG FRANKENSTEIN ✦ VESTE OTZBERG ✦ STAATSPARK HANAU-WILHELMSBAD
DEUTSCHES ROMANTIK-MUSEUM/GOETHE-HAUS ✦ BRENTANO-HAUS
OSTEINSCHER NIEDERWALD

✧ Möchten Sie alle Highlights der Romantik in Hessen erleben? Dann sollten Sie ein bis zwei Tage einplanen und im Süden von Hessen am Kloster Lorsch (Seite 52) starten. In der kleinen Ortschaft Lorsch zwischen Worms und Darmstadt erinnert die berühmte Torhalle, eines der bedeutendsten Denkmäler der Karolingerzeit, an die vergangene Größe einer einst mächtigen Klosteranlage. Nur zehn Kilometer entfernt wartet der Staatspark Fürstentlager (Seite 40), die ehemalige Sommerresidenz der Landgrafen von Hessen-Darmstadt, in einem idyllischen Seitental des hübschen Bensheimer Stadtteils Auerbach. In direkter Nachbarschaft finden Sie das Schloss Auerbach (Seite 28). Nach einer rund einstündigen, gemütlichen Wanderung durch den Odenwald dürfen Sie sich auf ein atemberaubendes Panorama von den beiden Türmen des Schlosses aus freuen: Sie blicken über die Bergstraße, den Vorderen Odenwald und die gesamte Rheinebene. Sind Sie wieder am Auto angekommen, geht es rund 20 Kilometer in den Norden zur Burg Frankenstein (Seite 32): Wer die über 750 Jahre alte Burg erkundet, wird mit einem tollen Ausblick weit über die Rhein-Main-Ebene belohnt. Anschließend geht es weiter nach Hanau. Auf dem Weg können Sie noch einen Stopp bei der Veste Otzberg (Seite 36) bei Hering einlegen: Es bietet sich ein 360 Grad-Rundblick über sanftes Hügelland bis in die Frankfurter Ebene und südlich zum Reichenberg. Nach einer knappen Stunde Fahrt kommen Sie in Hanau an. Der Staatspark Hanau-Wilhelmsbad (Seite 44) hat für Freunde der Romantik einiges zu bieten: Neben der Burgruine, dem Arkadenbau und dem historischen Comœdienhaus gehört das berühmte historische Karussell zu



STAATSPARK FÜRSTENLAGER

den Höhepunkten im Park. Die letzten drei Ziele der Route führen Sie in Richtung Westen zur Route der Romantik: Im Herzen Frankfurts stehen am Großen Hirschgraben das Geburtshaus von Johann Wolfgang von Goethe und das Goethe-Museum. In den Archiven des Goethe-Hauses lagert eine weltweit einzigartige Sammlung mit wertvollen Manuskripten, Buchbeständen, Gemälden, Graphiken und Alltagsgegenständen aus der Zeit der Romantik. Sie soll bald im Deutschen Romantik-Museum (Seite 24) zu sehen sein. Von dort aus machen Sie sich weiter auf den Weg Richtung Rheingau und wandeln auf den Spuren Goethes. Das Brentano-Haus (Seite 20) gilt als eines der geistig-kulturellen Zentren der Rheinromantik. Zu den zahlreichen Gästen aus Politik und Kultur zählen Johann Wolfgang Goethe und die Brüder Grimm. Original erhaltene Räume geben einen einzigartigen Eindruck von der Wohnkultur und dem Lebensgefühl der Epoche der Romantik, welche die Rhein-Main-Landschaft kulturgeschichtlich nachhaltig geprägt haben. Weiter am Rhein entlang erreichen Sie nach rund zehn Kilometern die Endstation der „Großen Romantik“-Route: den Osteinschen Niederwald. Der Parkwald des Grafen von Ostein gehört zu den frühesten Landschaftsparks in Deutschland und steht am Beginn der Rheinromantik. Zu den Highlights des Osteinschen Niederwalds gehören der Monopteros, die Burgruine Rossel, der Aussichtspunkt "Klippenhaus" und die „Zauberhöhle“.



✧ REINE FAHRZEIT:
RUND VIER STUNDEN, 197 KILOMETER



„KLEINE ROMANTIK“-ROUTE

STAATSPARK HANAU-WILHELMSBAD ✦ DEUTSCHES ROMANTIK-MUSEUM/
GOETHE-HAUS ✦ SCHLOSS BAD HOMBURG



DAS HISTORISCHE KARUSSELL IM STAATSPARK HANAU-WILHELMSBAD

✧ Keine Lust auf lange Touren? Im Rhein-Main-Gebiet liegen viele schöne Orte der Romantik dicht beieinander. Bei gutem Wetter lohnt sich zunächst ein Spaziergang durch den Staatspark Hanau-Wilhelmsbad (Seite 44), vorbei am historischen Karussell und über die schwankende Kettenbrücke. Von der blühenden Natur geht es

dann ins Zentrum der Großstadt: Das Goethe-Haus in Frankfurt (Seite 24) zeigt, wie der berühmte Dichtersturz aufwuchs, und präsentiert eine spannende Sammlung romantischer Kunstschatze. Vielleicht hören Sie nebenan auch die Bagger dröhnen – dort entsteht das Deutsche Romantik-Museum (Seite 24). Etwas mehr Ruhe und ein leckeres Mittagessen gibt es im Schloss Bad Homburg (Seite 62). Empfehlenswert ist hier eine Führung durch den Englischen Flügel, in dem einst Landgräfin Elizabeth lebte.



✧ REINE FAHRZEIT:
RUND EINE STUNDE, 40 KILOMETER



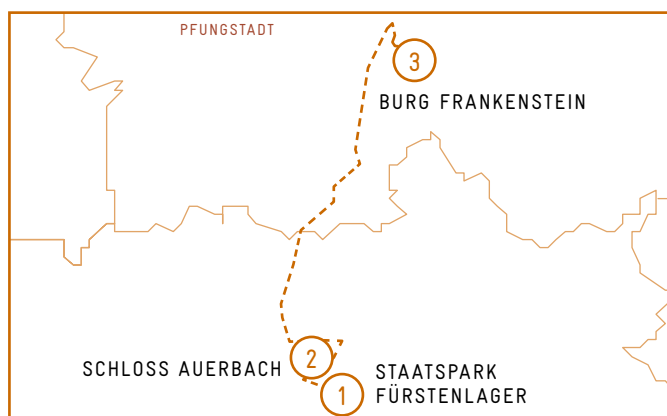
„AUF DEN SPUREN DER FÜRSTEN“-ROUTE

STAATSPARK FÜRSTENLAGER ✦ SCHLOSS AUERBACH ✦ BURG FRANKENSTEIN



✧ Quer durch Südhessen führt die Route auf den Spuren der Fürsten. Bei schönem Wetter können Sie durch den Staatspark Fürstenlager in Bensheim-Auerbach (Seite 40) spazieren, die Schönheit der Natur bewundern und tief durchatmen. Wer mag, kann gleich weiterwandern zum Schloss Auerbach (Seite 28) etwas außerhalb von

Bensheim; eine gute Stunde sind Sie dann unterwegs. Alle anderen nehmen das Auto oder öffentliche Verkehrsmittel. Wenn Sie Glück haben, gibt es auf der Festung gerade ein Ritterspektakel. Aber auch so lohnen sich der beeindruckende Blick über die Rheinebene und ein Mittagessen in der Burgschenke. Die letzte Station der Tour ist die Burg Frankenstein. Sie liegt eine halbe Stunde mit dem Auto entfernt vom Staatspark Fürstenlager und bietet wohligen Grusel (Seite 32).



✧ REINE FAHRZEIT:
RUND 50 MINUTEN, 26 KILOMETER

✧ Die Romantik hat ganz besonders das Rhein-Main-Gebiet geprägt. Viele Dichter und Denker, die wichtig für diese geistesgeschichtliche Epoche waren, verbrachten hier Teile ihres Lebens. Ihre neue Weltanschauung war vielfältig und innovativ. Sie prägten die ganze Dauer der romantischen Bewegung vom Ende des 18. bis zur Mitte des 19. Jahrhunderts und schufen Werke, die wir heute zu unseren Kulturschätzen zählen.

„Hinunter mit der alten Welt / Die Neue zu erbauen ...“
– nur eine Stelle im Brief des Dichters Clemens Brentano und doch umreißt sie das Revolutionäre der ganzen Idee: Die Theoretiker der Romantik wandten sich von der Aufklärung und der Weimarer Klassik ab. Künstler wie die Brüder Schlegel, Friedrich Freiherr von Hardenberg alias Novalis und Ludwig Tieck rückten die Poesie in den Mittelpunkt. Sie forderten die Romantisierung der Welt und wollten die Grenzen zwischen Leben und Kunst einreißen.

Der Impuls, die Wirklichkeit experimentell und fantasievoll, mit den Sinnen und anhand von ästhetischen Konzepten zu unterwandern, traf auf nüchterne politische Realität. Deutschland war damals kein einheitlicher Staat wie heute, sondern kleinteilig zerrissen. Nach der Französischen Revolution überzog Napoleon Europa mit Krieg, territorialer Neuordnung und kultureller Vormacht. Als Reaktion flossen Patriotismus und der Wunsch, eine deutsche „Kulturnation“ aufzubauen, in romantische Geisteshaltungen ein.

Die Künstler und Gelehrten beschäftigten sich mit Sagen, Mythen und Märchen. So entstanden zum Beispiel die weltbekannten „Kinder- und Hausmärchen“ der Brüder Grimm. Aber auch die Verklärung des Mittelalters und die Begeisterung für die Zeugnisse der Vergangenheit waren kennzeichnend für die Epoche. Wo die Trümmer echter alter Burgen fehlten, wurden künstliche Ruinen geschaffen. Frühe Formen des Denkmalschutzes auf hessischem Gebiet sind Folgen dieser Denkart.

Neben dem geschärften Sinn für die Geschichte war Naturbeseeltheit ein bestimmendes Thema. Das zeigte sich auch in der Gartengestaltung nach dem Vorbild des englischen Landschaftsparks.





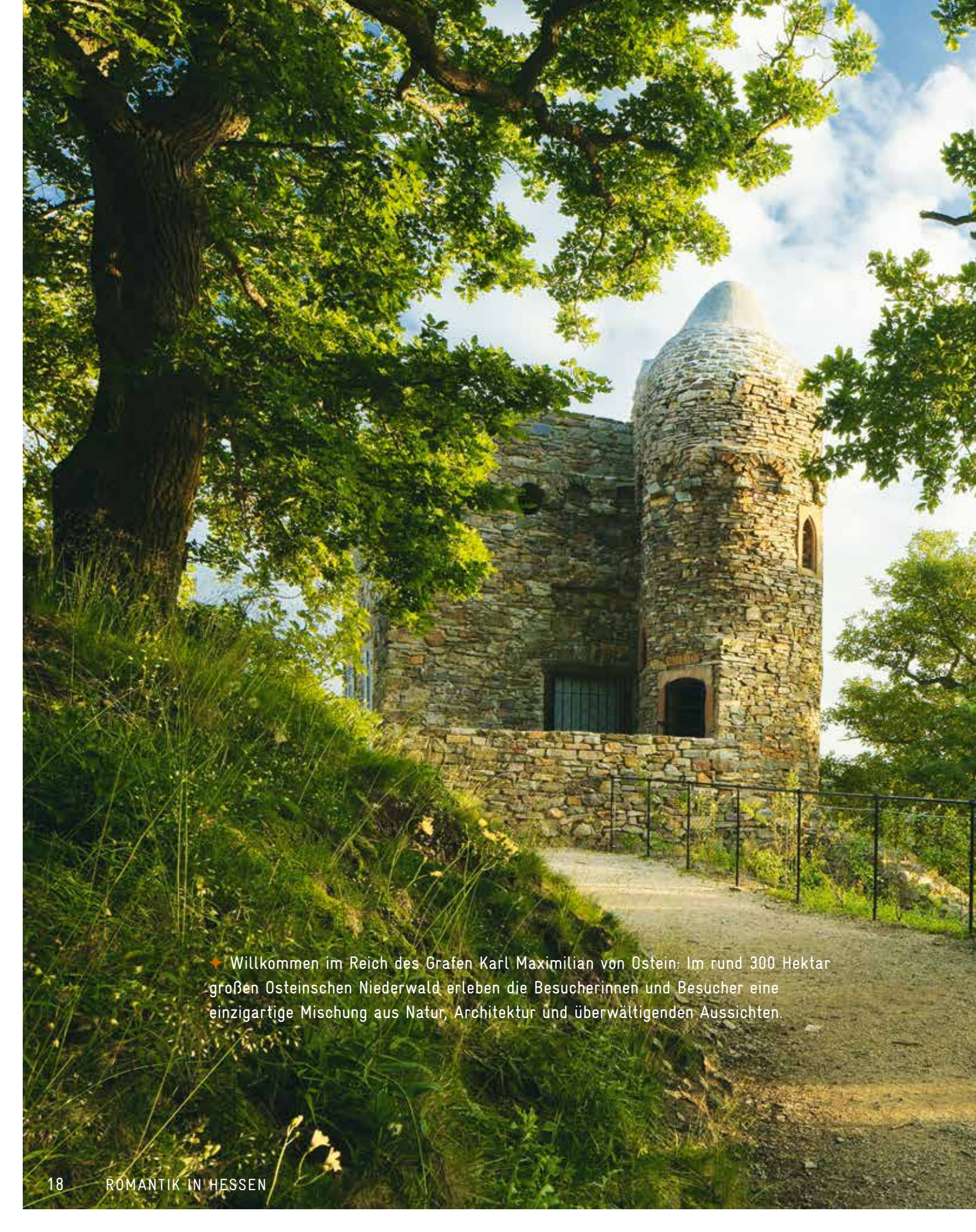
ROMANTIK IN HESSEN – EINFÜHRUNG



IM MÄRCHENWALD DES GRAFEN

Osteinscher Niederwald ✦ Oberes Mittelrheintal



A photograph of a stone tower with a conical roof, surrounded by lush greenery and a large tree. The tower is built from rough-hewn stones and has a small arched window. A dirt path leads up to the tower, and a black metal fence runs along the path. The scene is set in a wooded area with a large tree on the left and a blue sky with clouds in the background.

◆ Willkommen im Reich des Grafen Karl Maximilian von Ostein: Im rund 300 Hektar großen Osteinschen Niederwald erleben die Besucherinnen und Besucher eine einzigartige Mischung aus Natur, Architektur und überwältigenden Aussichten.



✧ Die künstliche Ruine „Rossel“ am höchsten Punkt und die „Klippe“, über der sich einst ein später Rittersaal genanntes Häuschen erhob, ließ der Graf als Hommage an das Mittelalter errichten. Und für Mutige hält Europas einzige „Zauberhöhle“ einen besonderen Schatz bereit: Wer sich durch den gemauerten, dunklen Gang wagt, gelangt zu einem lichtdurchfluteten Rundbau und wird mit einem sagenhaften Ausblick auf die Burg Rheinstein belohnt.

Seit April 2016 steht den Besucherinnen und Besuchern zudem ein Besucherinformationszentrum offen. Die Hessische Landesregierung hat sich mit 1,7 Millionen Euro am Bau beteiligt. Das neue Besucherinformationszentrum ist Teil eines Konzepts, das den Osteinschen Niederwald noch attraktiver machen soll. Das Areal gehört zu den frühesten Landschaftsparks in Deutschland: Sein Erbauer, Graf von Ostein, setzte an der Hangkante zum Rhein kleine Gebäude, die eine Landschaft inszenierten und beim Betrachter verschiedene Stimmungen hervorrufen sollten. Das Ergebnis ist ein Parkwald, der Romantiker faszinierte und der Rheinromantik Impulse gab. Um sie den Gästen wieder erlebbar zu machen, wendet das Land Hessen fünf Millionen Euro auf, unterstützt mit weiteren 2,5 Millionen Euro vom Bund.

✧ INFOS

OSTEINSCHER NIEDERWALD AUF DEM NIEDERWALD (BESUCHERZENTRUM)

Am Niederwald 1, 65385 Rüdesheim am Rhein

Tel.: 06722 4023897, info@schloesser.hessen.de

www.am-niederwald.de, www.schloesser-hessen.de



EINE ZEITREISE IN DIE ROMANTIK

Brentano-Haus ✦ Oestrich-Winkel







✧ Wer das Brentano-Haus in Oestrich-Winkel betritt, fühlt sich um 200 Jahre zurückversetzt – fast, als wären die großen Dichter der Romantik nur kurz zu einem Spaziergang aufgebrochen: Die Räume sind so eingerichtet wie Anfang des 19. Jahrhunderts; mit vielen historischen Möbeln und Erinnerungsstücken. Hierher zog es die Dichtergeschwister Clemens Brentano und Bettine von Arnim, um dem Rhein nahe zu sein. Hierhin kamen der Schriftsteller Achim von Arnim, der spätere Märchensammler Wilhelm Grimm, aber auch der preußische Reformler Freiherr vom und zum Stein. Der berühmteste Gast war wohl Goethe, der hier Anfang September 1814 eine Woche verbrachte und zahlreiche Ausflüge in die Umgebung unternahm.

Im Dezember 2014 hat das Land Hessen das Ensemble von Udo Baron von Brentano erworben. Anfang Juli 2015 haben die Sanierungsmaßnahmen begonnen, die sich über mehrere Jahre erstrecken werden.

Für die Landesregierung war der Kauf des Brentano-Hauses nicht einfach ein Immobiliengeschäft: Es ist ein Markstein, um die Epoche der Romantik in Hessen wieder erlebbar zu machen. Das Brentano-Haus, das geplante Deutsche Romantik-Museum in Frankfurt und der Park des Grafen von Ostein über Rüdenheim bilden eine einzigartige Route der Romantik.

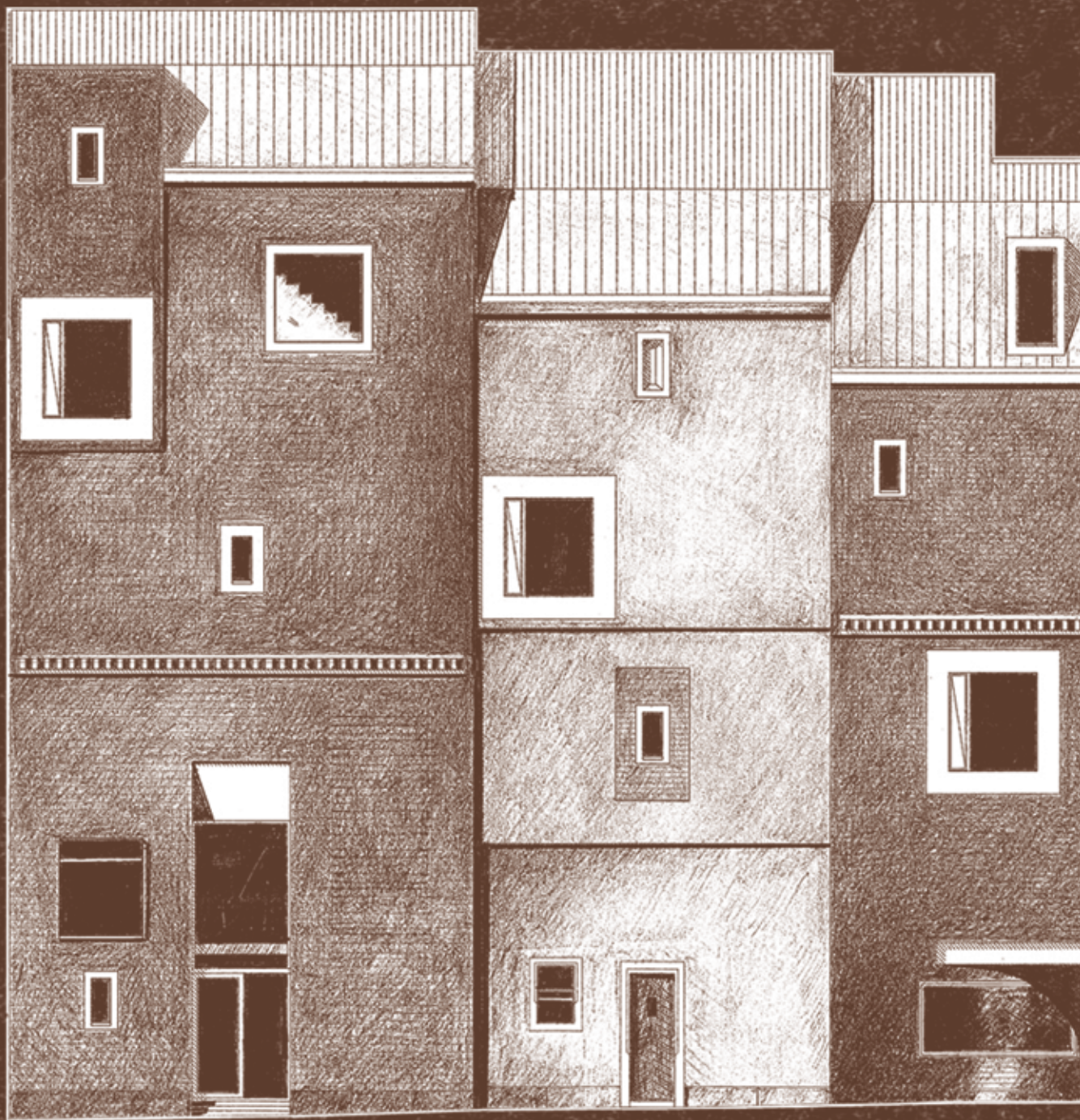
✧ INFOS

BRENTANO-HAUS

Am Lindenplatz 2, 65375 Oestrich-Winkel

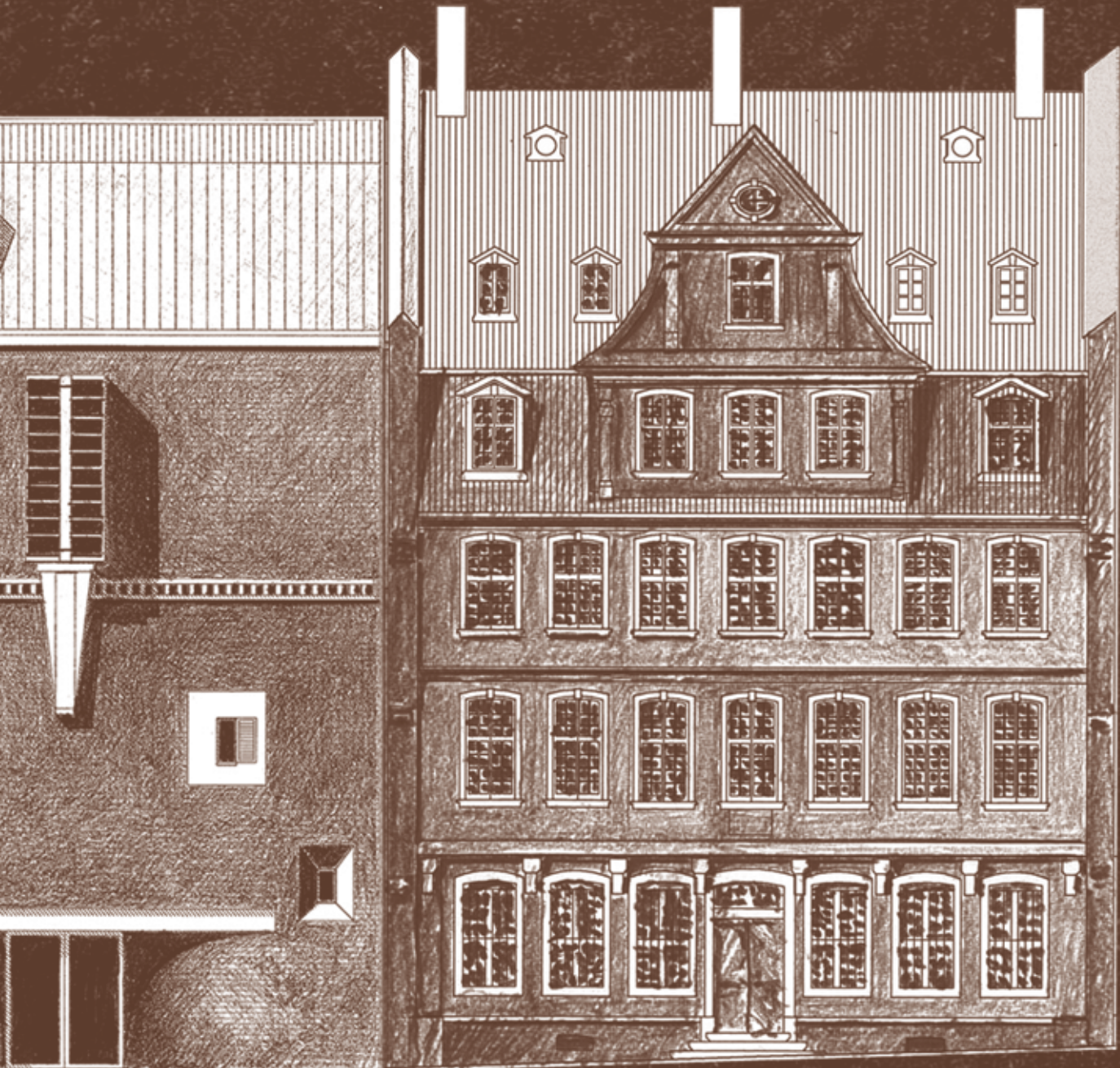
Tel.: 06723 6012806 (Tourist-Information)

info@oestrich-winkel.de, www.brentano-haus.de



DAS FRANKFURTER SCHAU- FENSTER ZUR ROMANTIK

Deutsches Romantik-Museum und Goethe-Haus ✦ Frankfurt



✧ Frankfurt, ein Ort der Romantik? Durchaus: In den Archiven des Goethe-Hauses lagert eine weltweit einzigartige Sammlung mit wertvollen Manuskripten, Buchbeständen, Gemälden, Graphiken und Alltagsgegenständen. Sie soll bald im Deutschen Romantik-Museum zu sehen sein.

Auf dem neu bebauten Areal am Großen Hirschgraben, direkt neben dem Frankfurter Goethe-Haus, entsteht das Deutsche Romantik-Museum. Seine Errichtung und seine Ankoppelung an das Goethe-Haus wird auch Goethe selbst in ein neues Licht rücken. Das Ausstellungskonzept verbindet die Präsentation von hochkarätigen Originalen weltbekannter romantischer Poeten mit multimedialen und interaktiven Vermittlungsformen, die die Zeit der Romantik als Schlüsselepoche erfahrbar machen wollen. Die Hessische Landesregierung unterstützt den Bau mit vier Millionen Euro.

Das neue Museum soll viele Gäste anziehen: literatur-, kunst- und geschichtsinteressierte Menschen, ein besonders an der deutschen Kultur und Literatur interessiertes nationales und internationales Expertenpublikum und touristische Gäste aus aller Welt, die Bekanntschaft machen wollen mit einem Stück deutscher Geistesgeschichte. Das neue Ensemble ist nicht nur für die Mainmetropole eine unschätzbare Bereicherung, sondern macht Hessen bundesweit und international als „Land der Romantik“ weiter sichtbar.

✧ INFOS

FREIES DEUTSCHES HOCHSTIFT
FRANKFURTER GOETHE-HAUS UND
DEUTSCHES ROMANTIK-MUSEUM

Großer Hirschgraben 23-25, 60311 Frankfurt am Main
Tel.: 069 13880-0, info@freies-deutsches-hochstift.de
www.freies-deutsches-hochstift.de









SEHNSUCHTSORT VIELER ROMANTIKER

Auerbacher Schloss ✦ Bensheim-Auerbach



✧ Für Künstler der Romantik bildete das Auerbacher Schloss ein beliebtes Motiv: Sie malten es als stolz aufragende Festung oder als Landmarke auf dunstiger Bergesspitze. Noch heute zeigen sich die Bergstraße und der Odenwald mit diesem Bauwerk von einer besonders schönen Seite: 345 Meter über dem Meeresspiegel gelegen, ist das Schloss Auerbach mit seinen zwei Türmen weithin sichtbar. Von oben bietet sich ein fantastischer Panoramablick in die Rheinebene.

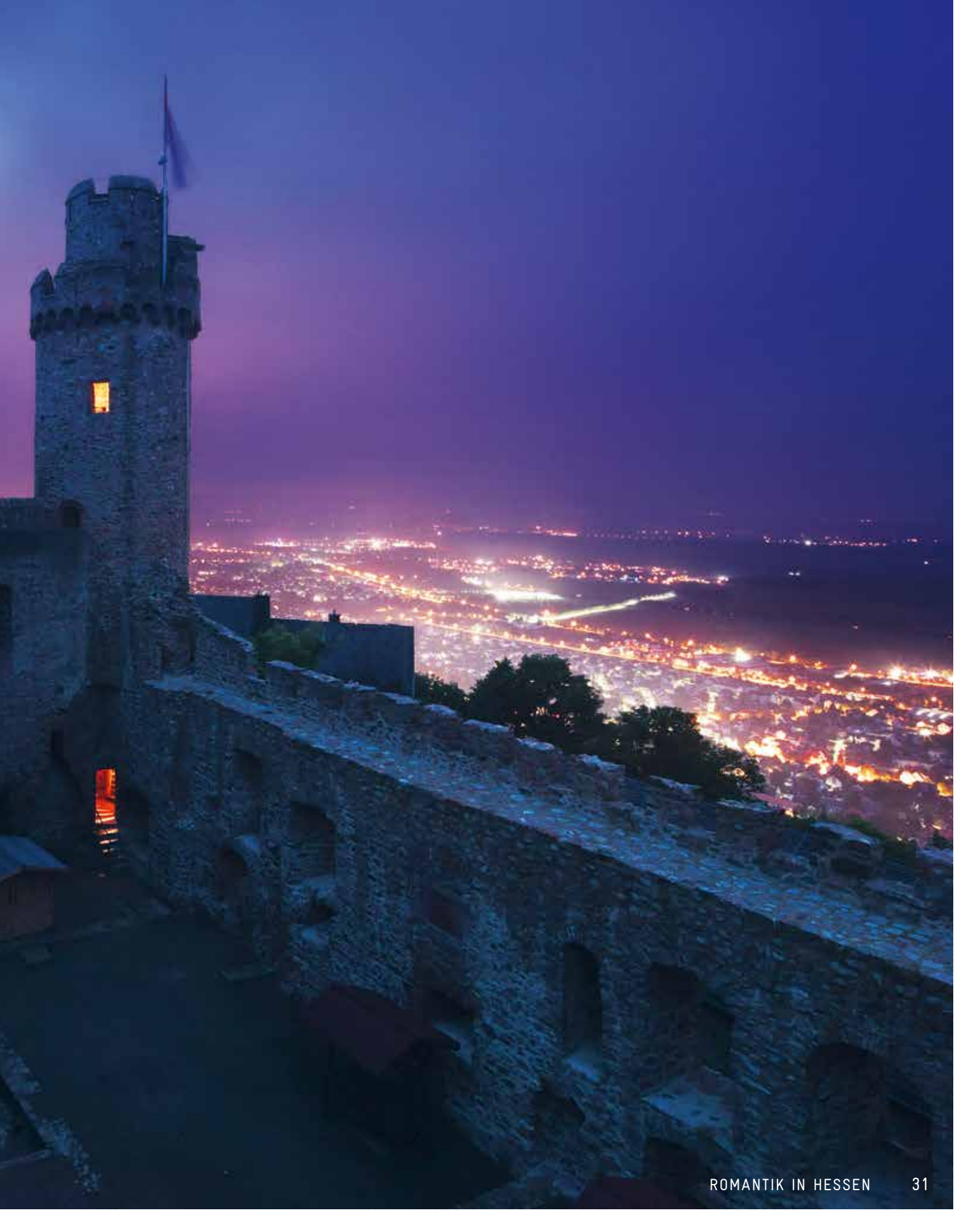
Mittelalterfans kommen auf Schloss Auerbach voll auf ihre Kosten: Auf dem Programm stehen regelmäßig Ritterspektakel, Feste und Kulturveranstaltungen. Und wen die Zeitreise hungrig gemacht hat, dem steht die Burgschenke mit regionalen Leckereien offen.

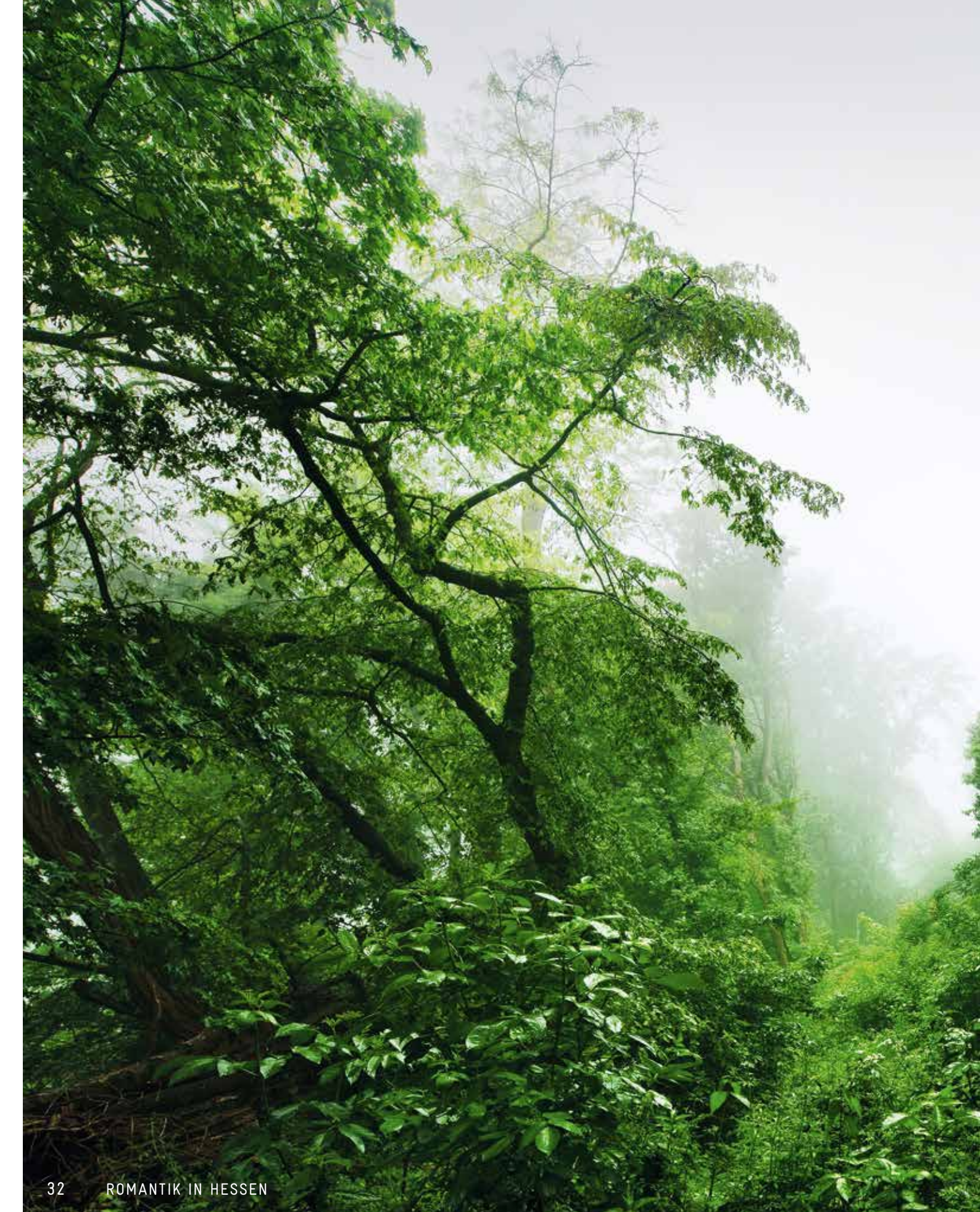
✧ INFOS

SCHLOSS AUERBACH

Ausserhalb 2, 64625 Bensheim-Auerbach
Tel.: 06251 72 92, info@schloss-auerbach.de
www.schloss-auerbach.de









RUINENKULT UND SCHAUERROMANTIK

Burg Frankenstein ✦ Mühlthal





✧ Die nördlichste Höhenburg an der Bergstraße trägt einen berühmten Namen. Ob Mary Shelley von der Burg zu ihrem weltbekannten Roman „Frankenstein oder der moderne Prometheus“ inspiriert wurde, ist umstritten. Sicher ist jedoch, dass sich viele weitere Sagen und Legenden um das alte Gemäuer ranken. So erzählt man sich von einem garstigen, feuerspeienden Lindwurm, der die Bevölkerung in Angst und Schrecken versetzte. Auch heute kann man dort noch das Gruseln lernen: Jedes Jahr um Halloween übernehmen Monster, Zombies, Hexen, Werwölfe und viele weitere düstere Gestalten die Herrschaft über Burg Frankenstein und begrüßen die Besucherinnen und Besucher an drei Wochenenden im Oktober und November.

Lange bevor Burgen den Schauplatz für Grausiges abgaben, nutzten die Künstler der Romantik sie, um ihre politischen Ideen zu transportieren. Wie andere verfallene Bergschlösser geriet auch die 1252 erstmals urkundlich erwähnte Burg Frankenstein in den Sog der damals modernen Burgenherrlichkeit: Zeugnisse des Mittelalters wurden verklärt und galten als Wegweiser und Symbole der Hochkultur.

So empfanden es auch Künstler wie Carl Philipp Fohr, Johann Georg Primavesi oder Johann Heinrich Schilbach. Wandernd durchstreiften sie den Odenwald und wählten die Burg als Motiv.

✧ INFOS

BURG FRANKENSTEIN

64367 Mühlthal

Tel.: 06151 50 15 01, mail@burg-frankenstein.de

www.burg-frankenstein.de





KRONE IN DER LANDSCHAFT

Veste Otzberg ✦ Otzberg im Odenwald



✧ Im Odenwald, im Landkreis Darmstadt-Dieburg, ragt eine „weiße Rübe“ auf. Es ist der trutzige Bergfried der Veste Otzberg, der diesen Spitznamen trägt. Wer hinaufwandert, wird mit einem wunderbaren Rundblick über sanftes Hügelland bis in die Frankfurter Ebene und südlich zum Reichenberg belohnt.

Um 1200 durch die Reichsabtei Fulda errichtet, war die Burg auf dem Kegel eines erloschenen Vulkans zunächst Vogtei – also der Machtbereich und Amtssitz eines adeligen Beamten – dann Invalidenkaserne, Staatsgefängnis und Lager. Über die Zeit baute man sie unter wechselnden Herren zu einer wehrhaften Festung mit dicken Ringmauern aus. Zuletzt, als die Veste ihre militärische Bedeutung eingebüßt hatte, stellte ein Mann allein den Burg-Kommandanten und auch die Besatzung dar. 1818 gab man sie auf.

Ein Aquarell des Künstlers Carl Philipp Fohr stellt die gewachsene Baugestalt der Veste samt „Rübe“ dar. Zeugnissen der Vergangenheit wie diesem begegnet man fast immer in Fohrs Landschaftskompositionen. Er pflegte die romantische Neigung zu Geschichte, Legenden und Sagen.

✧ INFOS

VESTE OTZBERG

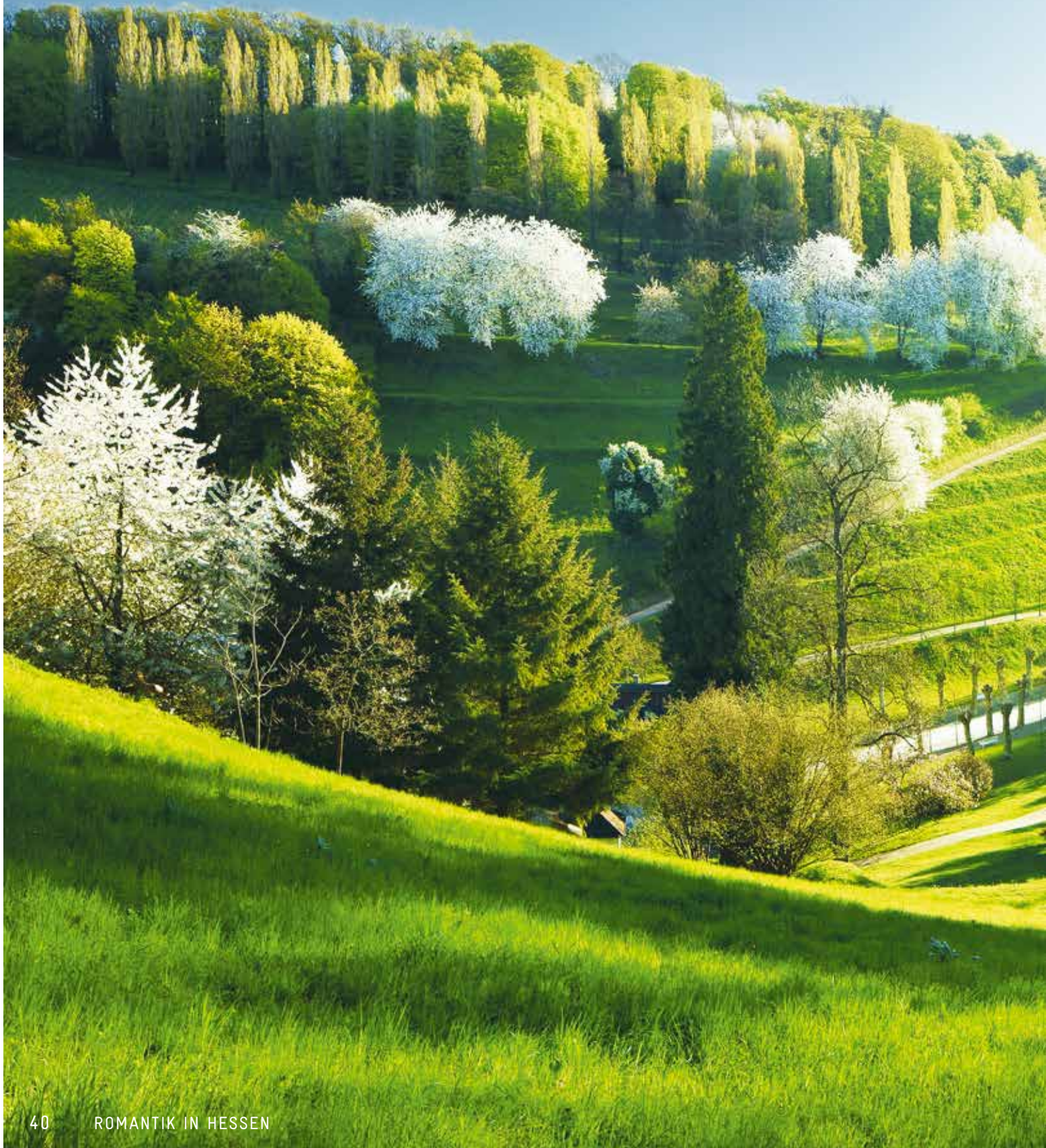
Burgweg 28, 64853 Otzberg-Hering

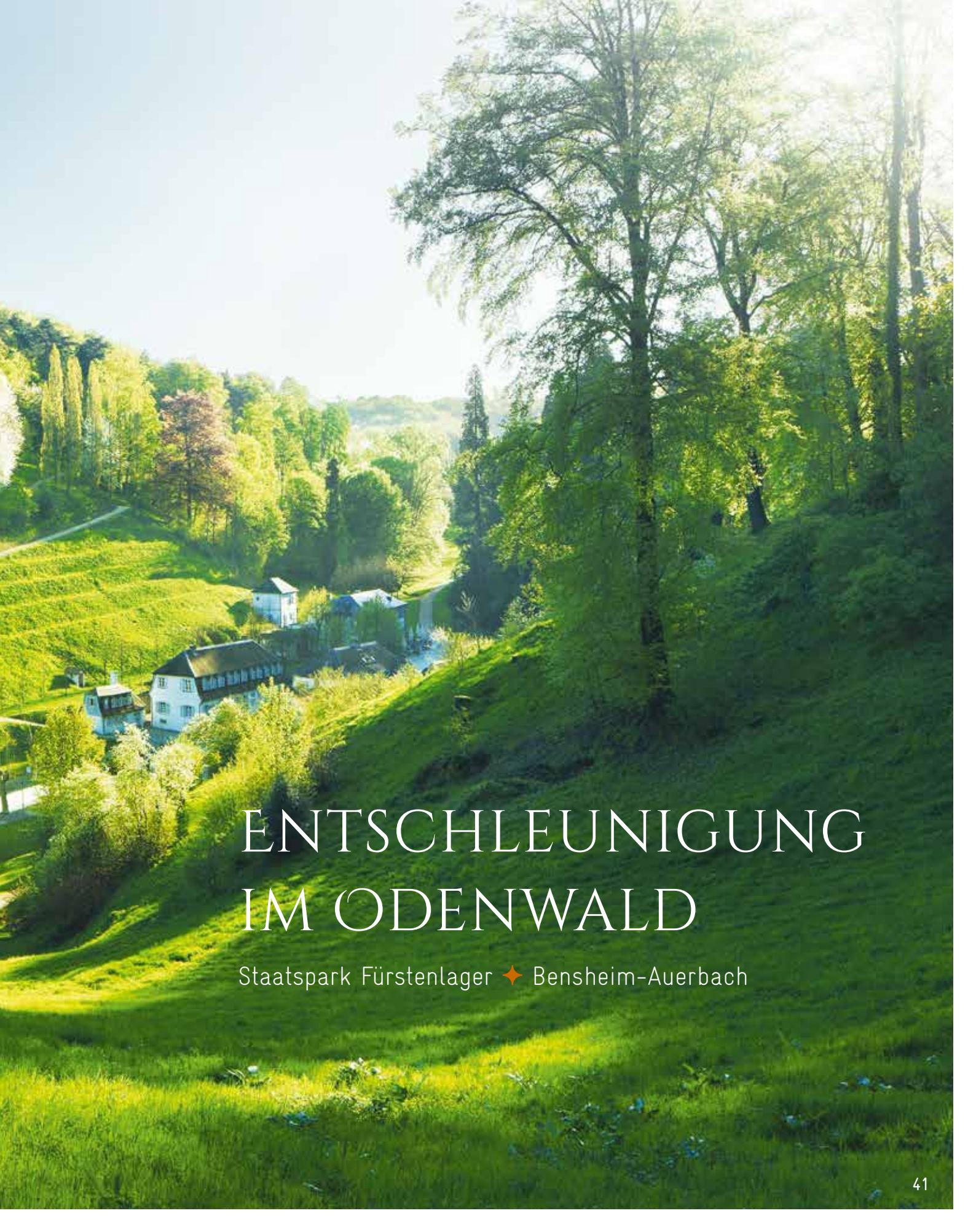
info@schloesser.hessen.de

www.schloesser-hessen.de



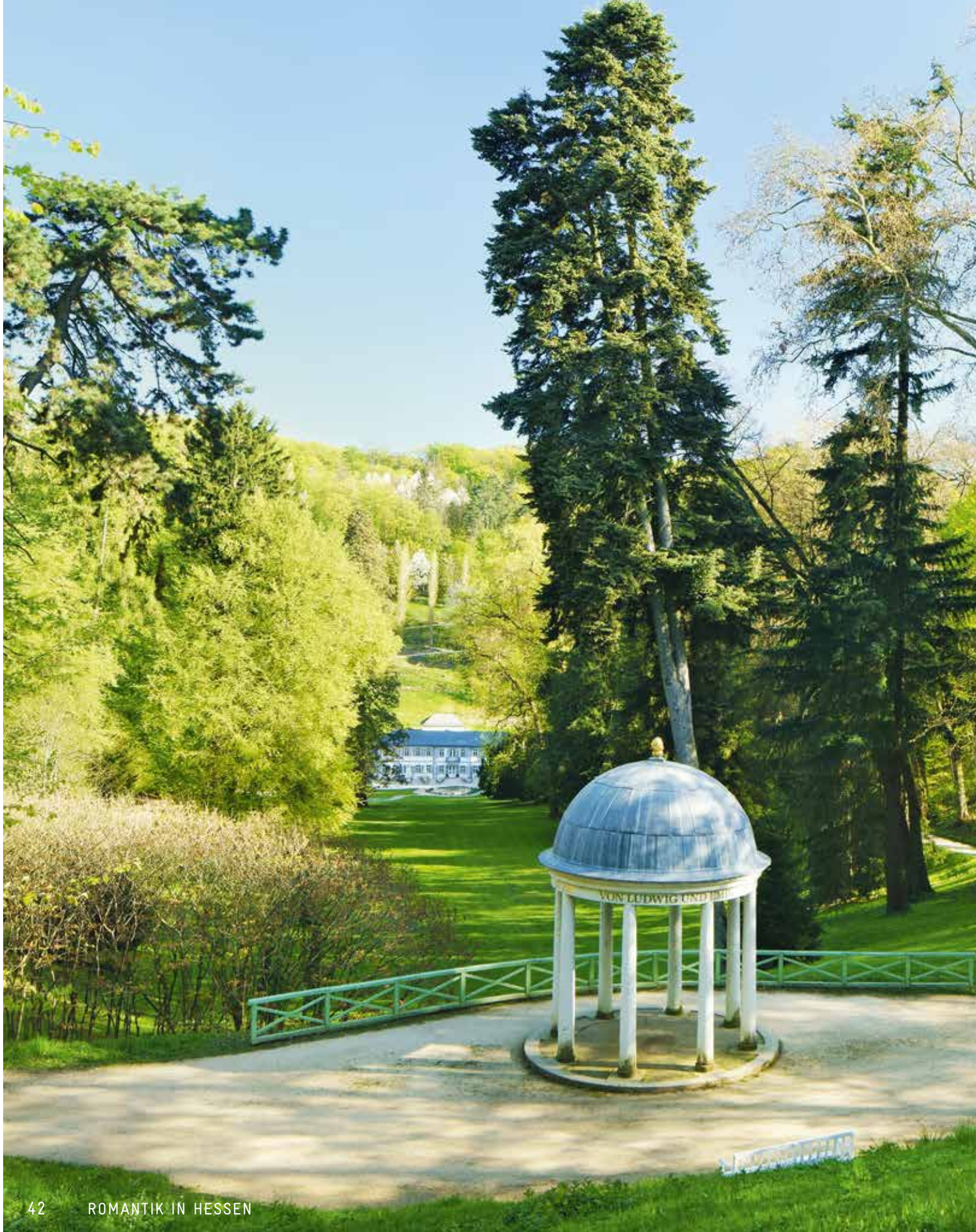






ENTSCHLEUNIGUNG IM ODENWALD

Staatspark Fürstenlager ✦ Bensheim-Auerbach





✧ Im Staatspark Fürstenlager scheint die Zeit fast stehenzubleiben. Während der Wind sanft die Bäume umschmeichelt, schweift der Blick über die steilen Wälder und fruchtbaren Weinberge zwischen Odenwald und Oberrheinischer Tiefebene. Einst flohen Fürsten für ein paar fröhliche Stunden vor den höfischen Zwängen hierher. Nun ist jeder willkommen, um dem Stress des Alltags zu entkommen.

Der Bau der Anlage und die Gartengestaltung – um 1790 von den Landgrafen und Großherzögen von Hessen-Darmstadt in Auerbach in Auftrag gegeben – gingen der Romantik-Epoche voraus. Doch 1818 lobte der Ästhetikprofessor und Reiseschriftsteller Aloys Wilhelm Schreiber, das Fürstenlager sei „durch eine leichte Nachhülfe der Kunst in einen romantischen Park verwandelt worden“.

Wer heute im schmalen Tal flaniert und die steilen Hänge heraufspaziert, atmet kräftig durch. Die Wege führen an originale oder rekonstruierte Parkarchitekturen und Gedenkorte: beispielsweise an die als Rindenhäuschen gestaltete Eremitage ganz im Osten, den Freundschaftstempel oberhalb der Herrenwiese, die Grotte, das Luisendenkmal auf dem Nordkamm oder zum Teehäuschen auf dem südlichen Hang mit seiner unvergleichlichen Fernsicht auf die Rheinebene. Noch heute kommt das Fürstenlager unseren Vorstellungen von Romantik sehr entgegen.

✧ INFOS

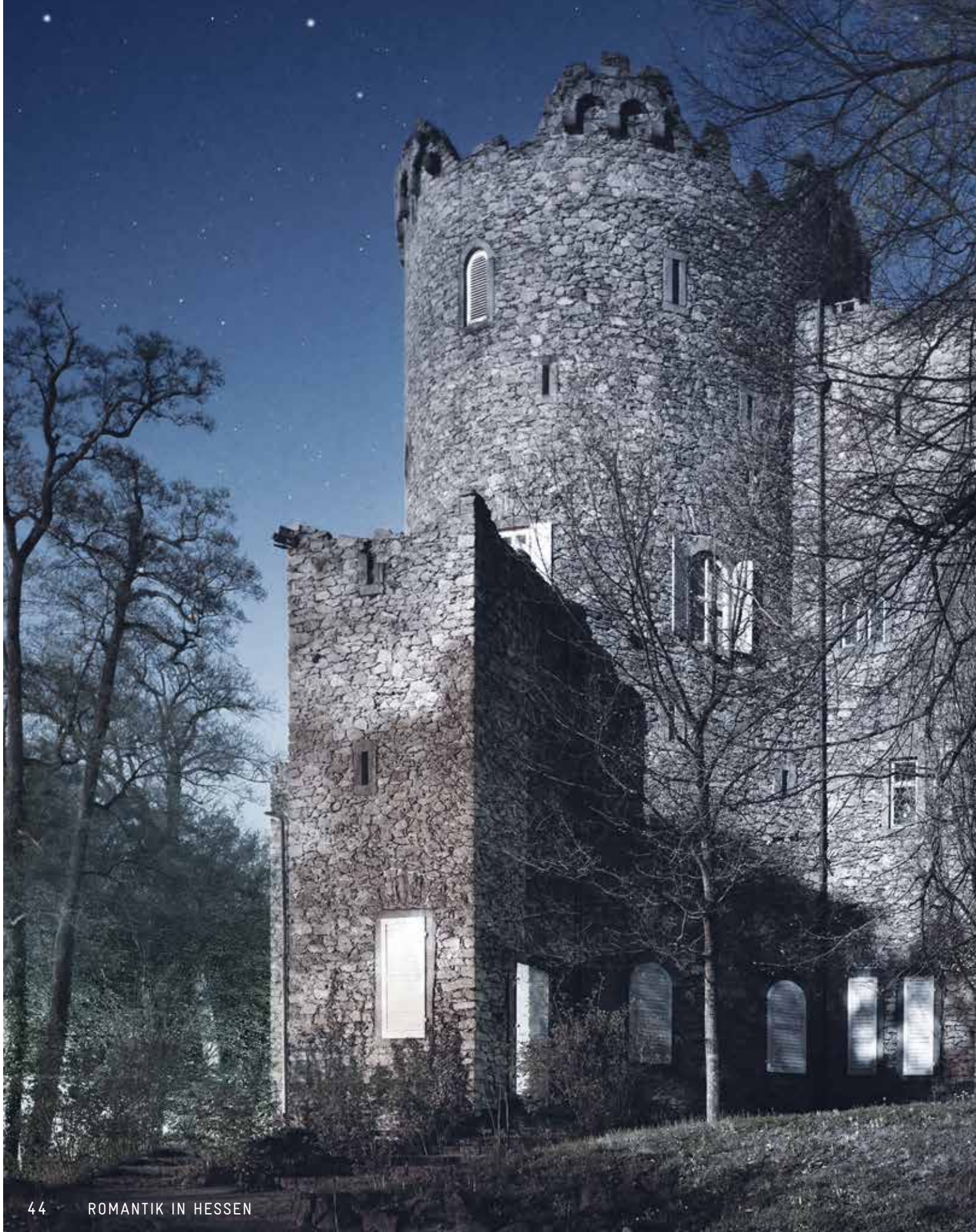
STAATSPARK FÜRSTENLAGER

64625 Bensheim-Auerbach

Tel.: 06251 9346-0 (Verwaltung der Staatlichen Schlösser und Gärten Hessen)

info@schloesser.hessen.de

www.schloesser-hessen.de





DAS SPIEL MIT DEN GEFÜHLEN

◆ Staatspark Hanau-Wilhelmsbad





❖ Im Staatspark Hanau-Wilhelmsbad ist nichts dem Zufall überlassen – hier reiht sich Szene an Szene. Gewachsene und gestaltete Natur, Haupt- und Staffagegebäude bilden eine herrliche Landschaft, in der das Auge ständig Neues entdeckt. So wünschte es sich der Stifter der Anlage, Erbprinz Wilhelm und regierender Graf zu Hanau. Bis heute funktioniert das Spiel mit der Befindlichkeit.

Im Südteil des Parks erhebt sich eine künstliche Ruine aus graubraunen Schiefersteinen auf einer Insel im Braubach. Düster wirkt sie und fast abweisend, trotz der niedlichen Fenster. Doch wer die Burg von innen betrachtet, reibt sich verwundert die Augen: Es lebe die Pracht! Ein Kuppelsaal und eine herrschaftliche Wohnung mit edlen Möbeln, Tapeten aus Seide, stuckiertem Wanddekor, Gemälden und Lüster bringen die Besucherinnen und Besucher zum Staunen. Der Kontrast war kalkuliert: Das Äußere täuscht einen in Verfall begriffenen Turm vor, komplett mit Moos- und Efeubewuchs an der Fassade, umstanden von knorrigen Eichen. Innen glänzt der Komfort eines Fürsten. Die Zeitgenossen staunten und selbst nach über 230 Jahren verblüfft solche Illusion. Mit der Wohnruine griff der Erbprinz und spätere Landgraf Wilhelm IX. von Hessen-Kassel zugleich auf die nächste Epoche voraus.

Waren Burgen zu seiner Zeit Symbole der Vergänglichkeit, trieb die Romantik einen Kult mit ihnen als Zeugnisse des verklärten Mittelalters. Manche wurden als Residenzen hergerichtet.

Wer heute auf geschwungenen Wegen durch das 28 Hektar große Areal spaziert, gibt sich einem inszenierten Wechselbad der Gefühle hin: Da ist das historische Karussell, das älteste noch erhaltene feste Karussell der Welt, auf einer Anhöhe. Direkt daneben führt eine schwankende Kettenbrücke, die eine künstlich gebildete Schlucht überspannt, in den Wald. Wilhelms Gefüge aus Natur und Kunst, Gesundbrunnen, Amusement und Gefühl wird ergänzt durch neue Attraktionen: das Hessische Puppenmuseum im Arkadenbau und die Zerstreuung im historischen Comoedienhaus.

❖ INFOS

STAATSPARK HANAU-WILHELMSBAD

Parkpromenade 7, 63454 Hanau

Tel.: 06181 90 65 090

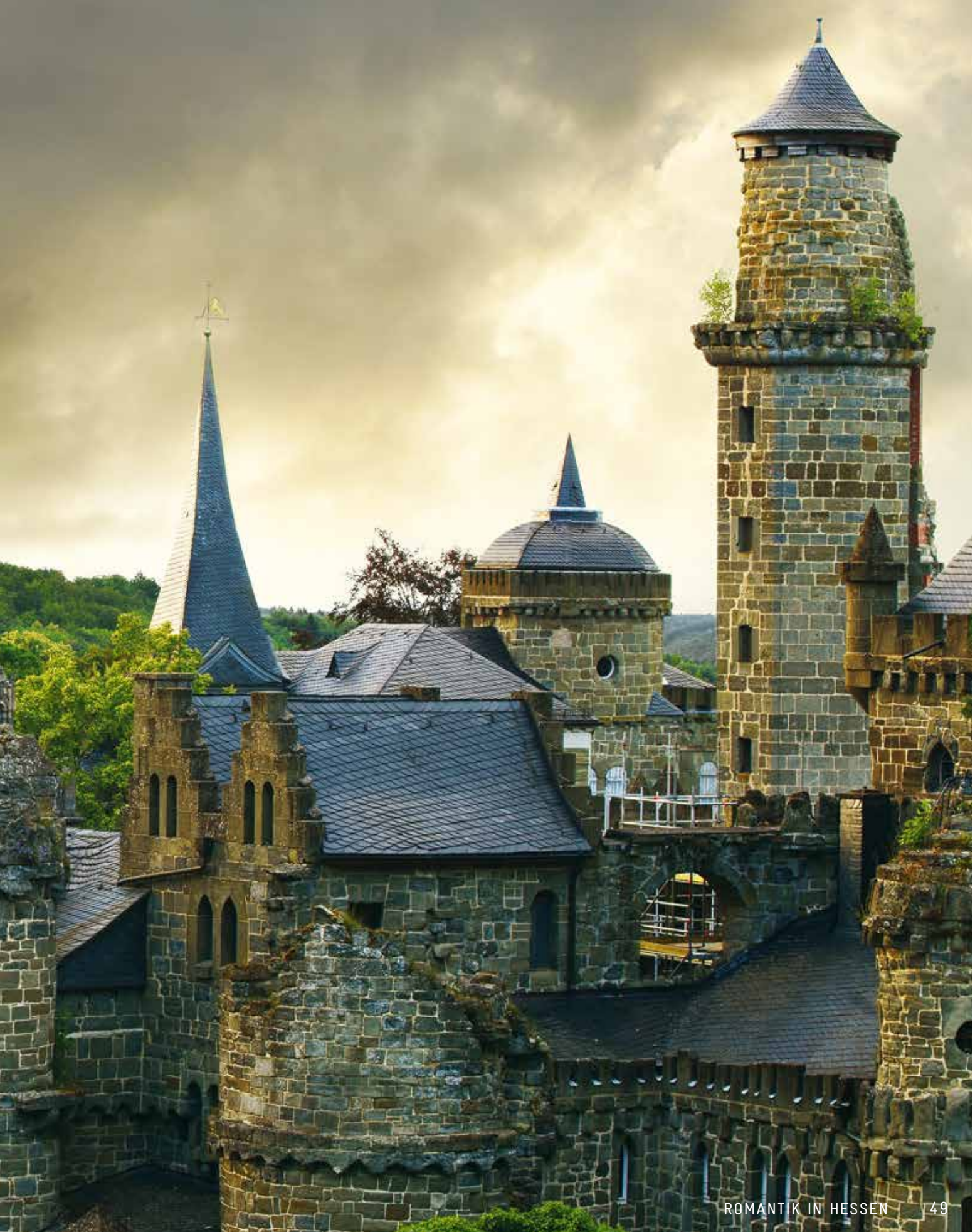
info@schloesser.hessen.de

www.schloesser-hessen.de

RUINENROMANTIK IN DER NATUR

Bergpark Wilhelmshöhe ✦ Kassel









✧ Die Löwenburg im Bergpark Wilhelmshöhe ist ein Beispiel für den Hang des Landgrafen Wilhelm IX. zum Mittelalter. Diese Epoche spielte eine große Rolle in der Romantik. Die Künstler verklärten die Vergangenheit. Es galt als chic unter den europäischen Herrschern, künstliche Ruinen wie die Löwenburg in ihre Landschaftsgärten zu integrieren.

Wilhelm IX. kombinierte in dem Bau ein bewohnbares Schloss, eine fiktive Stammburg der Familie und seine eigene Grablege. Einen großen Teil der Einrichtung können die Gäste noch heute auf Führungen bewundern, darunter eine Rüstkammer mit Harnischen und alten Waffen oder die Burgkirche mit mittelalterlichen Gemälden und Glasfenstern. Heute stellt die Löwenburg als Teil des UNESCO-Welterbes Bergpark Wilhelmshöhe ein Kulturdenkmal von Weltrang dar.

Der im Zweiten Weltkrieg zerstörte Bergfried, der die vormals reich ausgestatteten Repräsentationsräume mit Speisesaal, Bibliothek und dem Rittersaal umfasste, wird derzeit wieder aufgebaut.

✧ INFOS

LÖWENBURG IM BERGPARK WILHELMSHÖHE

Bergpark Wilhelmshöhe

Schlosspark, 34131 Kassel

Tel.: 0561 3 16 80 244, info@museum-kassel.de

www.museum-kassel.de

DAS ERBE DER KAROLINGER

Die Königshalle ✦ Kloster Lorsch





✧ Als das 18. Jahrhundert zu Ende ging, verkannten die Menschen den Wert der karolingischen Königshalle von Lorsch und wollten sie abreißen. Glücklicherweise kam es anders. Der Bau aus dem 9. Jahrhundert, dessen Funktion bis heute nicht eindeutig geklärt ist, gilt als das am besten erhaltene Zeugnis vorromanischer Architektur nördlich der Alpen und ist ein Wahrzeichen karolingischer Baukunst und Klosterkultur in Europa. Dass es ihn noch gibt, ist Ludwig I. zu verdanken. In einem frühen Akt von Denkmalpflege verbot der Landgraf und spätere Großherzog von Hessen-Darmstadt, sie abzutragen. Ein romantischer Impuls: Als oberster Kulturpolitiker seines Landes war er überzeugt, dass die noch vorhandenen Denkmäler der Baukunst zu den wichtigsten und interessantesten Urkunden der Geschichte gehören.

Seit 2015 hilft eine neue Präsentation des einstigen Benediktinerklosters der Phantasie auf die Sprünge: Heute verschwundene Gebäude wie Kirche, Klausur und Kreuzgang wurden durch kantige Abstufungen im Gelände wieder erfahrbar gemacht. Die Veranstaltungen im UNESCO-Welterbe Kloster Lorsch sind auf Mitmachen ausgelegt: So können Kinder als Mönche verkleidet das Gelände entdecken, mittelalterliche Kräuterheilkunst ausprobieren oder sich in der Buchmalerei üben.

✧ INFOS

MUSEUMSZENTRUM LORSCH UND KLOSTERGELÄNDE

Nibelungenstraße 35, 64653 Lorsch

Tel.: 06251 10 38 20, info@schloesser.hessen.de

www.kloster-lorsch.de

FREILICHTLABOR LAURESHAM,

BESUCHERINFORMATIONSZENTRUM

Im Klosterfeld 12-16, 64653 Lorsch

Tel.: 06251 51 44 6, info@schloesser.hessen.de

www.kloster-lorsch.de







WEGE ZUR MÄRCHENWELT DER BRÜDER GRIMM

Brüder-Grimm-Haus, Schloss Steinau und GRIMMWELT ✦ Steinau und Kassel



✧ Steinau und Grimm gehören zusammen. Das ehemalige Amtshaus der Stadt ist ein stattlicher Renaissance-Bau mit Schmuckfachwerk. Hier lebte die Familie Grimm einige Zeit, und hier verbrachten auch die später weltbekannten Brüder Jacob und Wilhelm glückliche Kinderjahre. Heute bietet das Brüder-Grimm-Haus eine Ausstellung über das Leben und Wirken der Brüder Grimm. Die Besucherinnen und Besucher wandeln durch die historischen Räume und erleben nicht nur den Alltag der Familie, sie lernen auch die wissenschaftliche Bedeutung der Brüder kennen: Jacob und Wilhelm Grimm sind als Sprachforscher und Begründer der Germanistik in die europäische Geistesgeschichte eingegangen. Das ganze obere Geschoss ist dem berühmtesten Werk gewidmet – den in über 160 Sprachen und Dialekten und auf allen Erdteilen verbreiteten „Kinder- und Hausmärchen“. Mit Büchern und Filmen, märchenhaften Gegenständen und liebevoll gestalteten Zinnfigur-Szenarien tauchen die Gäste in eine Märchenwelt ein. Und auch im benachbarten Schloss Steinau wird Grimm-Geschichte aufgeblättert. Denn die Grimms haben nicht nur im Amtshaus ihre Spuren hinterlassen, sondern auch als Kinder und später als Erwachsene bei ihren Besuchen im Steinauer Schloss. Das dokumentieren Briefe ebenso wie Handzeichnungen ihres Malerbruders Ludwig Emil Grimm. Im Schloss werden in kleinen Kabinetten mit historischen Möbeln jener Zeit originale Ölgemälde und Gebrauchsgegenstände der Familie Grimm sowie teils noch nie gezeigte Exponate aus privaten Sammlungen präsentiert. Eine dramatisch inszenierte „Märchenwerkstatt“ ist eingerichtet, um die mündlichen und schriftlichen Quellen der „Kinder- und Hausmärchen“ zu beleuchten.

✧ INFOS

BRÜDER GRIMM-HAUS UND MUSEUM STEINAU

Brüder-Grimm-Str. 80, 36396 Steinau an der Straße
Tel.: 06663 76 05, info@museum-steinau.de
www.brueder-grimm-haus.de

SCHLOSS STEINAU A. D. STRASSE

Im Schloß 3, 36396 Steinau an der Straße
Tel.: 06663 68 43, www.schloesser-hessen.de









❖ GRIMMWELT: die Brüder als Gelehrte

Auch die neu eröffnete GRIMMWELT in Kassel, wo die Brüder über 30 Jahre lebten und arbeiteten, widmet sich den beliebtesten Märchensammlern aller Zeiten.

In dem als begehbare Skulptur gestalteten Haus auf dem Weinberg kommen die Brüder Grimm und ihre Märchen im digitalen Zeitalter an. Künstlerisch, medial und interaktiv vermittelt dieser neu geschaffene Erlebnisraum das faszinierende Leben, Schaffen und Wirken der Brüder Grimm: Sprechende Spiegel bringen die Besucherinnen und Besucher vom Weg ab, Märchen erklingen in allen Weltsprachen und wer sich in ein Miniaturhaus zwängt, findet sich plötzlich in einer Filmszene mit Zwergen wieder. Der wertvollste Schatz: Die Handexemplare der „Kinder- und Hausmärchen“ mit handschriftlichen Notizen und Ergänzungen der Brüder Grimm. Seit 2005 gehören sie zum UNESCO-Weltdokumentenerbe.

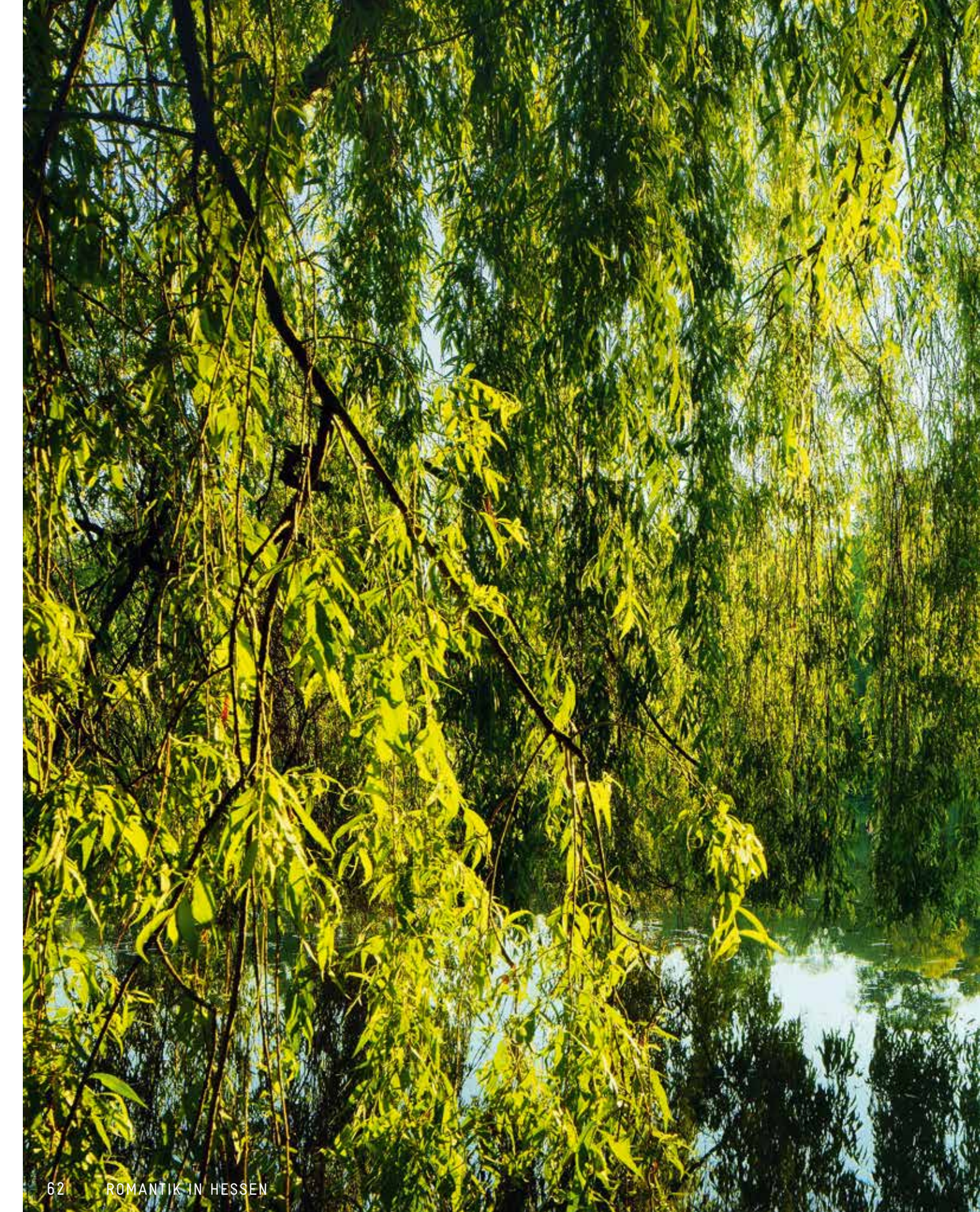
❖ INFOS

GRIMMWELT KASSEL

Weinbergstr. 21, 34117 Kassel

Tel.: 0561 59 86 190, info@grimmwelt.de

www.grimmwelt.de



A romantic landscape featuring a white castle tower with a blue roof and red accents, situated on a hill. The scene is framed by lush green trees and a body of water in the foreground, which reflects the tower and the sun. The sun is low in the sky, creating a warm, golden glow and lens flare effects. The overall atmosphere is serene and picturesque.

ROMANTISCHER KLASSIZISMUS IM BAD HOMBURGER SCHLOSS

✦ Schloss Bad Homburg



✧ Das Wahrzeichen des Bad Homburger Schlosses leuchtet den Besucherinnen und Besuchern schon von weitem entgegen: Der Weiße Turm erhebt sich 48 Meter über der Stadt. 174 Stufen führen zu einer Aussichtsplattform mit einmaligem Blick über Bad Homburg, den Hochtaunus und die Wetterau. Der Turm ist der letzte Rest der früheren Burganlage. Die übrigen Gebäude ließ Landgraf Friedrich II. abreißen, um ein prachtvolles Schloss zu bauen. Das Schloss war auch schon eine Sommerresidenz des Großvaters und Vaters von Wilhelm II. Der letzte deutsche Kaiser mochte den Ort aber mehr, als seine Vorgänger.

Einige architektonische Feinheiten spielen auch im Bad Homburger Schloss mit den Gefühlen der Gäste. Zum Beispiel der Aufgang in den ersten Stock: Er beginnt düster und eng, führt dann aber durch einen hellen Säulengang in den lichtdurchfluteten Speisesaal. Ein Wechselbad aus Beklemmung und Freude – ganz im Sinne der Romantik. Viele Epochen und der jeweils vorherrschende Geschmack haben der Architektur, der Raumkunst und den Ausstattungen im Innern ihre Stempel aufgedrückt. Dass die Romantik dazugehört, erschließt sich bei geführten Besuchen.

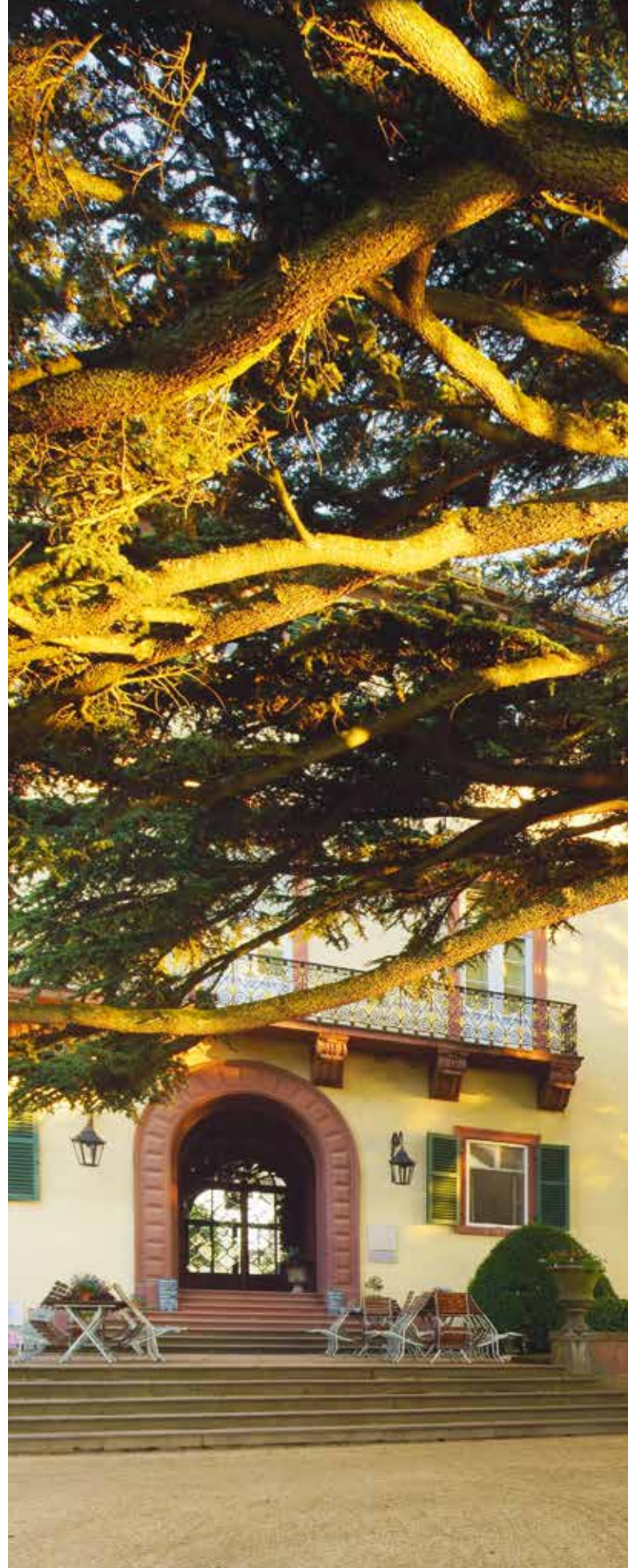
✧ INFOS

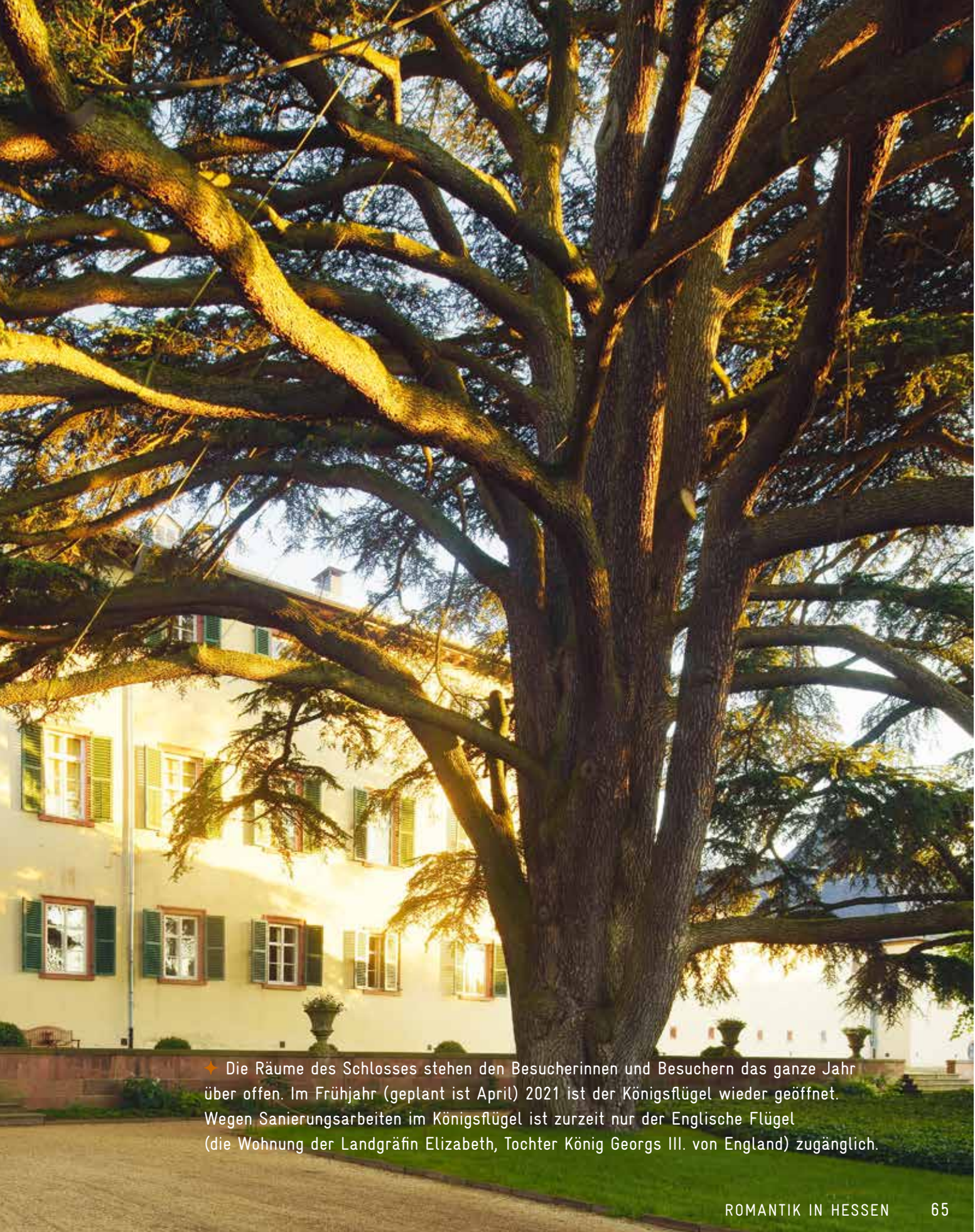
SCHLOSS BAD HOMBURG

61348 Bad Homburg v. d. Höhe

Tel.: 06172 92 620, info@schloesser.hessen.de

www.schloesser-hessen.de





◆ Die Räume des Schlosses stehen den Besucherinnen und Besuchern das ganze Jahr über offen. Im Frühjahr (geplant ist April) 2021 ist der Königsflügel wieder geöffnet. Wegen Sanierungsarbeiten im Königsflügel ist zurzeit nur der Englische Flügel (die Wohnung der Landgräfin Elizabeth, Tochter König Georgs III. von England) zugänglich.

ADRESSEN UND KONTAKTE

✧ HESSISCHES MINISTERIUM FÜR WISSENSCHAFT UND KUNST

Rheinstraße 23-25
65185 Wiesbaden
Telefon: 0611 32-0
E-Mail: poststelle@hmwk.hessen.de
Website: kunst.hessen.de & wissenschaft.hessen.de

✧ STAATLICHE SCHLÖSSER UND GÄRTEN HESSEN

Schloss
61348 Bad Homburg v.d.Höhe
Telefon: 06172 92620
E-Mail: info@schloesser.hessen.de
Website: www.schloesser-hessen.de

✧ LANDESAMT FÜR DENKMALPFLEGE HESSEN

Schloss Biebrich
65203 Wiesbaden
Telefon: 0611 69060
E-Mail: poststelle@lfd-hessen.de
Website: www.denkmalpflege-hessen.de

✧ MUSEUMSLANDSCHAFT HESSEN KASSEL

Schloss Wilhelmshöhe
Schlosspark 1
34131 Kassel
Telefon: 0561 31680-0
E-Mail: info@museum-kassel.de
Website: www.museum-kassel.de

Entdecken Sie Hessens Route der Romantik auch mit der App „Romantik Rhein Main“!
Sie ist kostenlos herunterzuladen im Google Play Store und im Apple iOS-Store.

IMPRESSUM

Herausgeber

Hessisches Ministerium für Wissenschaft und Kunst
Rheinstraße 23-25, 65185 Wiesbaden

Redaktion

V.i.S.d.P. Volker Schmidt, Wiesbaden
Christoph Schlein, Wiesbaden
Julia Rösch, Wiesbaden

Gestaltung

ansicht Kommunikationsagentur, Wiesbaden
Haike Boller (verantwortlich)
www.ansicht.com

Fotografie

Kilian Schönberger, www.kilianschoenberger.de
Fotocredit: S. 24/25 CHRISTOPH MÄCKLER ARCHITEKTEN

Druck

Druck- und Verlagshaus Zarbock GmbH & Co. KG, Frankfurt am Main

Diese Broschüre wurde auf umweltzertifiziertem Papier
und klimaneutral gedruckt.



Diese Druckschrift wird im Rahmen der Öffentlichkeitsarbeit der Hessischen Landesregierung herausgegeben.

Sie darf weder von Parteien noch von Wahlwerbern oder Wahlhelfern während eines Wahlkampfes zum Zwecke der Wahlwerbung verwendet werden. Dies gilt für Landtags-, Bundestags- und Kommunalwahlen. Missbräuchlich sind insbesondere die Verteilung auf Wahlveranstaltungen, an Informationsständen der Parteien sowie das Einlegen, Aufdrucken oder Aufkleben parteipolitischer Informationen oder Werbemittel. Untersagt ist gleichfalls die Weitergabe an Dritte zum Zwecke der Wahlwerbung. Auch ohne zeitlichen Bezug zu einer bevorstehenden Wahl darf die Druckschrift nicht in einer Weise verwendet werden, die als Parteinahme der Landesregierung zugunsten einzelner politischer Gruppen verstanden werden könnte. Die genannten Beschränkungen gelten unabhängig davon, wann, auf welchem Weg und in welcher Anzahl diese Druckschrift dem Empfänger zugegangen ist. Den Parteien ist es jedoch gestattet, die Druckschrift zur Unterrichtung ihrer eigenen Mitglieder zu verwenden.

HESSEN



Hessisches Ministerium für Wissenschaft und Kunst

Rheinstraße 23-25

65185 Wiesbaden

kunst.hessen.de